



исх. 11 от 12.04.2017

**Председателю Комитета по дорожному хозяйству
Ленинградской области
Запалатскому Юрию Ивановичу**

от Сайдашева Радика Ромовича,

*

e-mail: vsev@googlegroups.com

Уважаемый Юрий Иванович!

Прошу, по возможности, обсудить на Круглом столе 13 апреля во Всеволожске, изложенные инициативы и предложения, прямо касающиеся заявленной темы.

Описание проблемы.

У кластера Всеволожск-Щеглово-Романовка (+небольшие населенные пункты, расположенные далее по направлению к Ладожскому озеру) сейчас имеются целых два маршрута поездок из дома до Санкт-Петербурга. Перечисляю вместе с очевидными плюсами и минусами.

1. Железная дорога. В настоящее время электрички с приемлемой частотой курсируют только до станции Мельничный Ручей (Всеволожск), и то имеются достаточно большие дневные интервалы, когда этот вид транспорта не доступен.

Основная часть Романовки электрички лишена, поскольку нет удобного способа добраться до станций. Станция Корнево (формально относится к Романовке) находится далеко от основного жилого массива и имеет слишком большой интервал движения электричек, чтобы стать основным маршрутом перемещения людей.

Щеглово, несмотря на то, что находится между двумя ветками электричек, не может полноценно воспользоваться этим преимуществом, поскольку: а) обе станции имеют большой интервал движения, б) обе станции расположены в отдалении от основного массива жилья, а в поселении отсутствует и местный общественный транспорт, и удобные пешеходные маршруты до станций.

Безусловно позитивным моментом стал запуск «Ласточек». Но позитив почувствовали только жители Всеволожска. В целом железная дорога – надежный, безопасный и предсказуемый транспорт.

2. Дорога Жизни. Основная транспортная артерия, соединяющая жилые массивы кластера с Санкт-Петербургом.

По Дороге жизни едет как личный, так и общественный транспорт. По всем критериям в настоящее время выигрывает личный автомобиль, и в этом и есть основная проблема.

На трассе имеется ряд узких мест, которые либо принципиально не могут быть убраны (например, на Румболовской горе дорога не подлежит расширению). В настоящее время движение в часы пик движение очень плотное, на трассе уже имеются несколько мест, где затрудненное движение наблюдается значительные интервалы времени.

Если смотреть на перспективу, то в скором времени сразу несколько точек станут проблемными без очевидного решения (например, перекресток с ул.Межевой – после ввода в эксплуатацию первого же корпуса ЖК Северный Вальс).

Любое незначительное ДТП уже сейчас вызывает многокилометровые пробки.

В последние дни прошли новости о планах установки на Дороге Жизни «умных» светофоров. Эти меры, безусловно, дают эффект, но лишь косметического порядка, не решают проблемы кардинально.

В целом пропускная способность трассы, очевидно, близка к исчерпанию. Перечисленные сейчас, масштабные планы по освоению и застройке территорий Всеволожска, Щеглово, Романовки и многие другие факторы говорят о том, что Дороге Жизни предстоит скоро встать в одну большую пробку.

Общественный транспорт нигде не имеет выделенного знаками или дорожной разметкой приоритета перед частным, поэтому не предсказуем и не надежен. Кроме того, его маршруты не продуманы, маршрутов не достаточно и он не комфортен.

Выводы.

Перспектив постройке новых дорог-дублеров также не просматривается. У публично заявленных проектов дублеров типа «Северный объезд Романовки», «Северный объезд Всеволожска» имеются два кардинальных недостатка, которые не позволяют считать их реальными решениями:

1. Оба этих проекта, собирая автомобильный трафик, выпускают его на всё ту же Дорогу Жизни. Подобное «решение» только усугубит имеющиеся проблемы.
2. Проекты, очевидно, имеют стоимость, которая не позволит их реализовать в приемлемые сроки.

Других проектов нет, по крайней мере, в публичном пространстве о них не заявлено. Проект легкорельсового транспорта до нового проекта ЛСР (с продолжением к Южному микрорайону) пока тоже не имеет ясных перспектив, кроме того, он не решает никаких проблем жителей рассматриваемых территорий.

Отсюда следует, что новых дорог у нас в ближайшие годы не появится, а вот большое количество новых жителей – появится. Достаточно очевидно, что единственным способом не усугубить проблему является развитие транспорта, который может забрать на себя прирост населения, не порождая при этом существенного прироста количества автомобилей на дорогах.

И это может быть только общественный транспорт (далее – ОТ).

Для того, чтобы убедить человека пересесть с автомобиля на ОТ, а новых жителей района убедить в том, что вместе с квартирой покупать автомобиль (второй, третий) вовсе не обязательно, необходимо, чтобы ОТ выигрывал у автомобиля по ряду критериев:

1. Комфортность перемещения. Да, нереально обеспечить пассажиру автобуса такой же комфорт, как водителю иномарки, но нельзя возить людей на «скотовозках», морозить их в автобусах с неработающими печками (как нежелательно и заставляя обливаться потом летом), нельзя заставлять людей ждать на необорудованных остановках и т.д. Тем не менее, человек готов поступиться определенным комфортом, если выигрывает по остальным пунктам.
2. Стоимость проезда. Оценивать стоимость перемещения на ОТ и автомобиле сложнее всего. Но наиболее существенной частью затрат на ОТ является необходимость пересадок с одного транспорта на другой. И если внутри СПб мы мало что можем сделать (?), то внутри областных перемещений можно сделать многое. Это и минимизация количества необходимых пересадок, и введение единых билетов.
3. Скорость перемещения. Пожалуй, основным критерием работающего человека при выборе транспорта является ВРЕМЯ поездки из точки А (чаще всего – квартира) в точку Б (чаще всего – место работы в Санкт-Петербурге) по утрам, и из Б в А – по вечерам. На каком виде транспорта этот маршрут человек преодолевает быстрее и (или) в более предсказуемый срок, такой вид транспорта в его глазах и выигрывает. В настоящее время только в крайне редких случаях (например, работа около Финляндского вокзала, или, наоборот, в самых отдаленных районах СПб, куда быстрее добраться на метро даже с пересадкой) ОТ выигрывает у автомобиля. В большинстве случаев поездка на ОТ (и особенно – на автобусах и маршрутках) уступает автомобилю. И вот по этому пункту требуется целый пакет мер.

Все следующие предложения преследуют цель развития общественного транспорта.

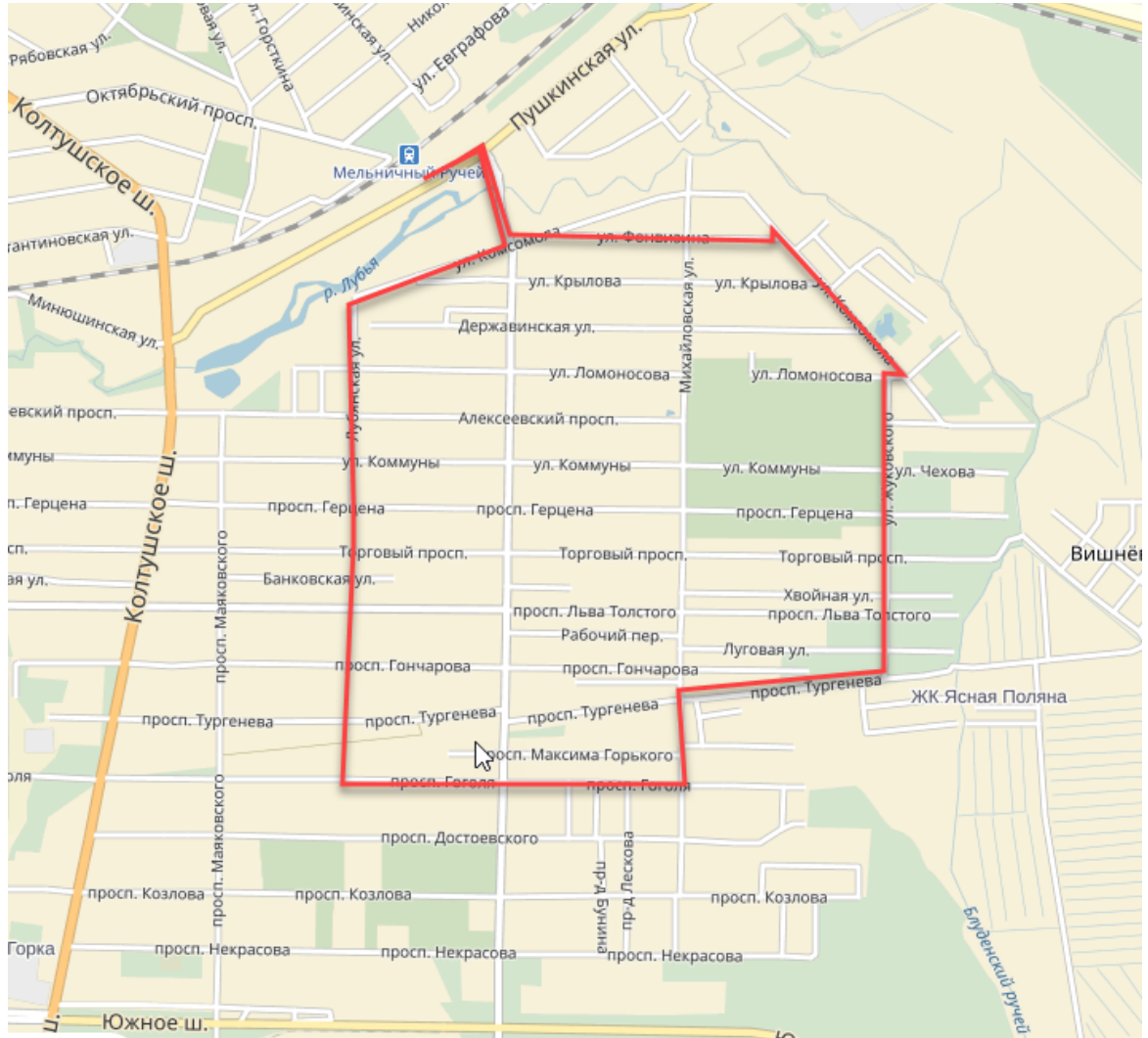
Предложения по Всеволожску.

Во Всеволожске уже был хороший и массовый вариант добраться до Санкт-Петербурга (электрички), сейчас появились Ласточки (отлично!), но ничего не изменилось во внутренней городской инфраструктуре. Основной комплекс мер, который улучшит имидж перемещения на ОТ, нужно сконцентрировать на улучшении работы всего, что соприкасается к электричкам.

По самим электричкам.

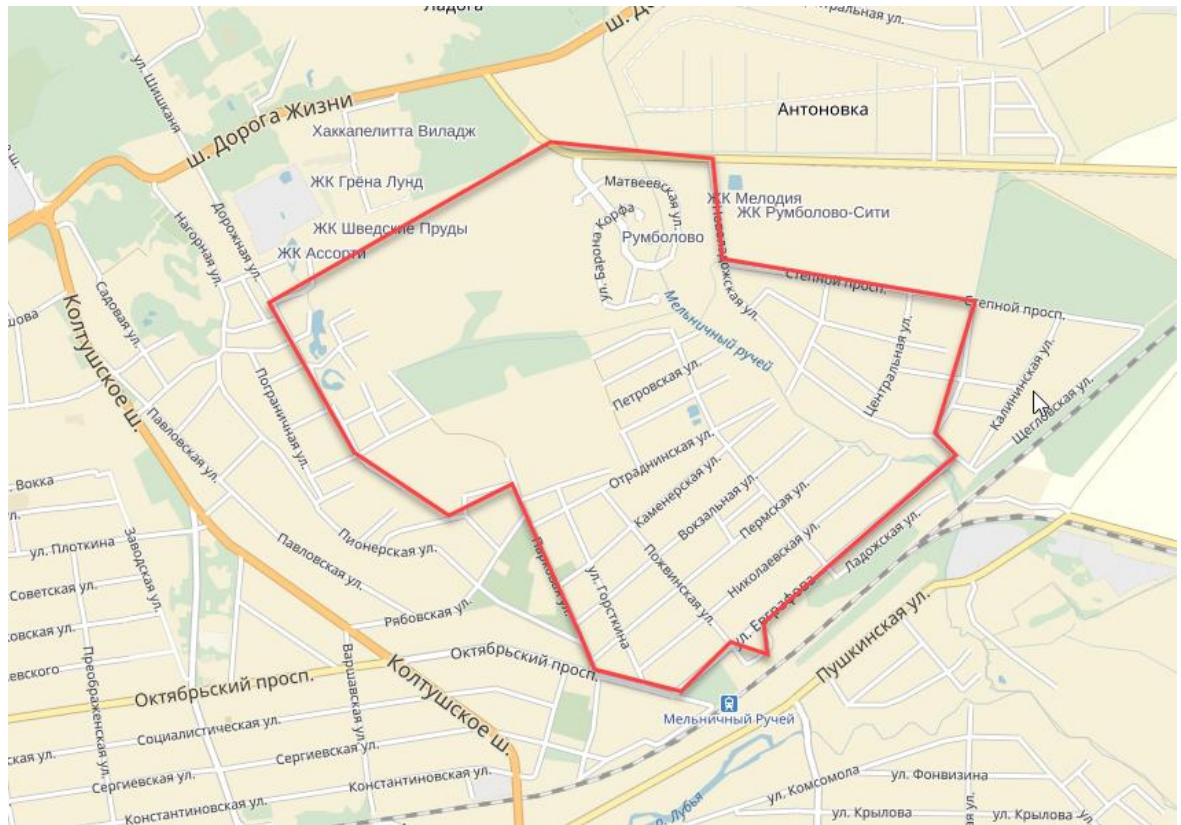
1. Необходимо увеличивать их количество, переходить на Ласточки (повышение комфорта), ликвидировать «мертвые» часы.

2. Совместно с РЖД рассмотреть возможность проезда не только на Финляндский вокзал, но и на Ладожский, а, возможно, и дальше.
3. Просчитать необходимость введения **НОВЫХ** маршрутов ОТ (автобусов, маршруток), которые облегчили и ускорили бы жителям попадание к станциям. Например, новый маршрут можно попробовать сформировать здесь (ориентировочно!):



Такое кольцо позволило бы попадать к электричке большому массиву частного сектора. В настоящее время его жители, а также жители новых поселков (например, «Вишневый сад») вынуждены использовать личный транспорт для любых перемещений.

4. Аналогичный маршрут необходим и к северу от станции «Мельничный Ручей» (ориентировочно!):

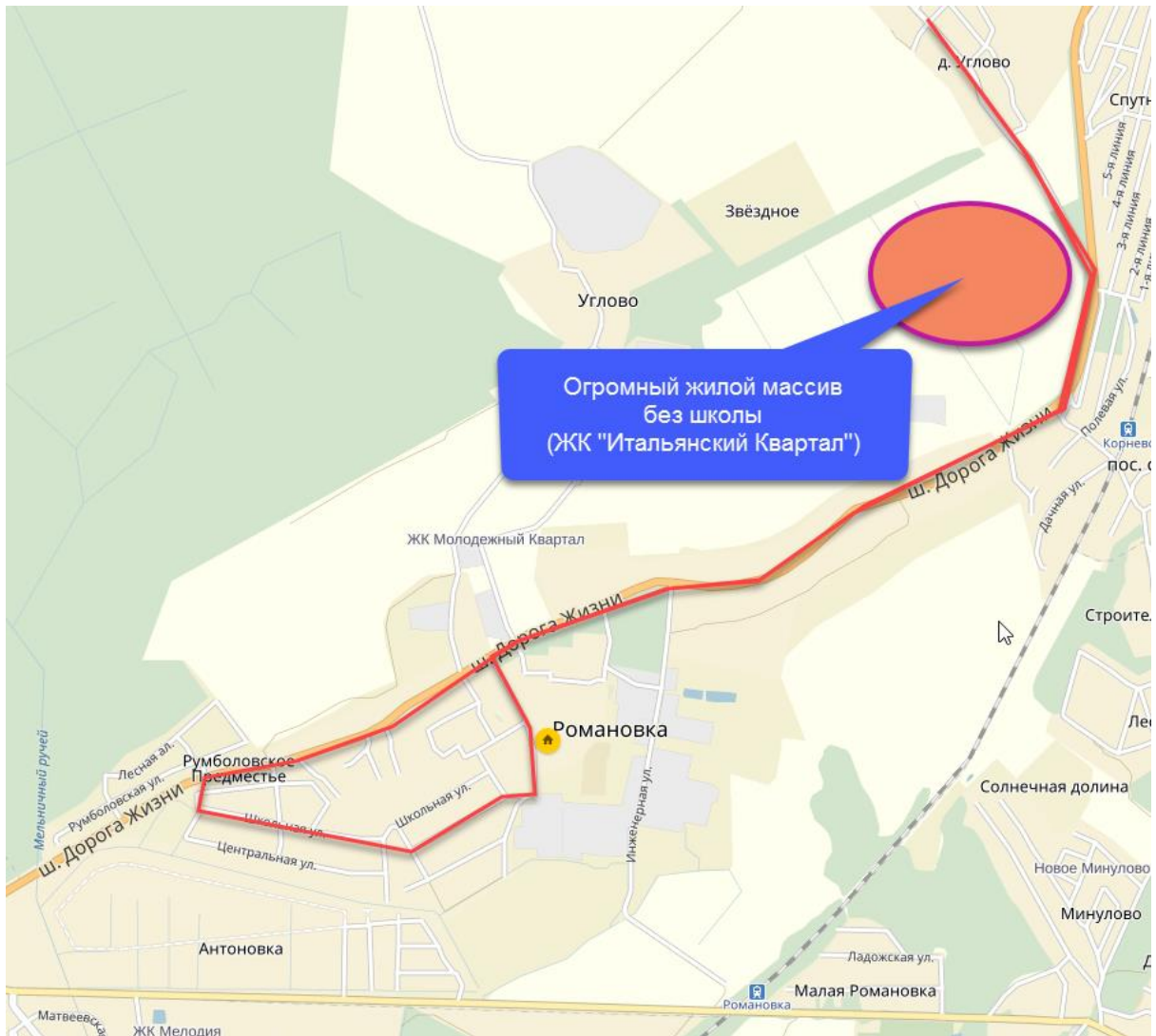


Он необходим для жителей хутора Ракси, щегловского массива (сейчас активно застраиваемого), многочисленных новых многоквартирных жилых массивов, расположенных ближе к Дороге Жизни, а также вдоль дороги Щеглово-Дорога Жизни («Магнитка»). Эти районы сейчас вообще не имеют ОТ и также вынуждены использовать личный. Эти же автобусы могли бы исполнять роль социального «школьного».

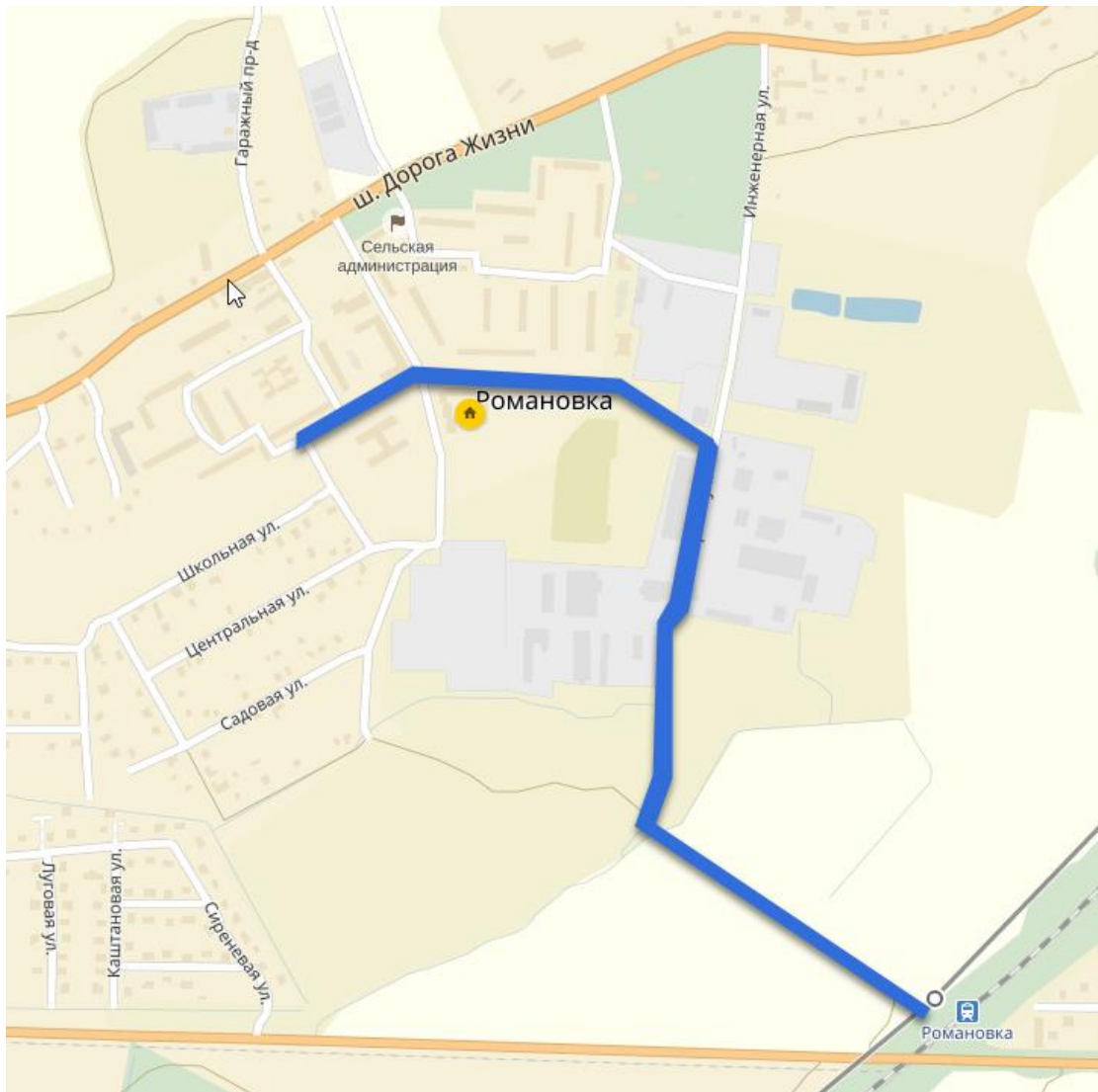
Предложения по Романовке.

По совершенно необъяснимой причине Романовка, находясь в непосредственной близости к железной дороге, фактически от нее отрезана. Кроме того, в нарушение нормативных документов области, открыто строительство масштабных жилых комплексов, в необходимой шаговой доступности от которых нет средней школы. В связи с этим для Романовки предлагается:

1. Организовать местный автобусный маршрут между Углово и центром Романовки. Он же мог бы выполнять функцию «школьного» автобуса, убрав, таким образом, необходимость родителям везти детей в школу на личном автомобиле.



2. Организовать прямой рейс из Романовки (вариант – из Рахьи или Углово) до станции м.Ладжская. В настоящее время такой автобус есть, но он едет, совершая большой крюк по Всеволожску и поэтому едет очень долго. Только прямой рейс, который по времени будет ехать аналогично автомобилю, сможет переманить часть автомобилистов. Такой маршрут крайне необходим!
3. Организовать внутри-романовский маршрут автобуса для доставки пассажиров к/от ж/д станции Романовка. Такой маршрут можно организовать по дорогам, практически не используемым сейчас для движения личного транспорта, то есть маршрут будет полностью избавлен от пробок. Ориентировочно:



При наличии около станции охраняемого паркинга для личных авто (перехватывающей парковки), можно рассчитывать на то, что многие автомобилисты из Романовки, Углово, других населенных пунктов, поехали бы именно туда, чтобы пересесть на стабильную электричку. Это особенно актуально в летнее время, когда Дорога Жизни уже в Романовке стоит в пробке по направлению к Санкт-Петербургу.

Предложения по Щеглово.

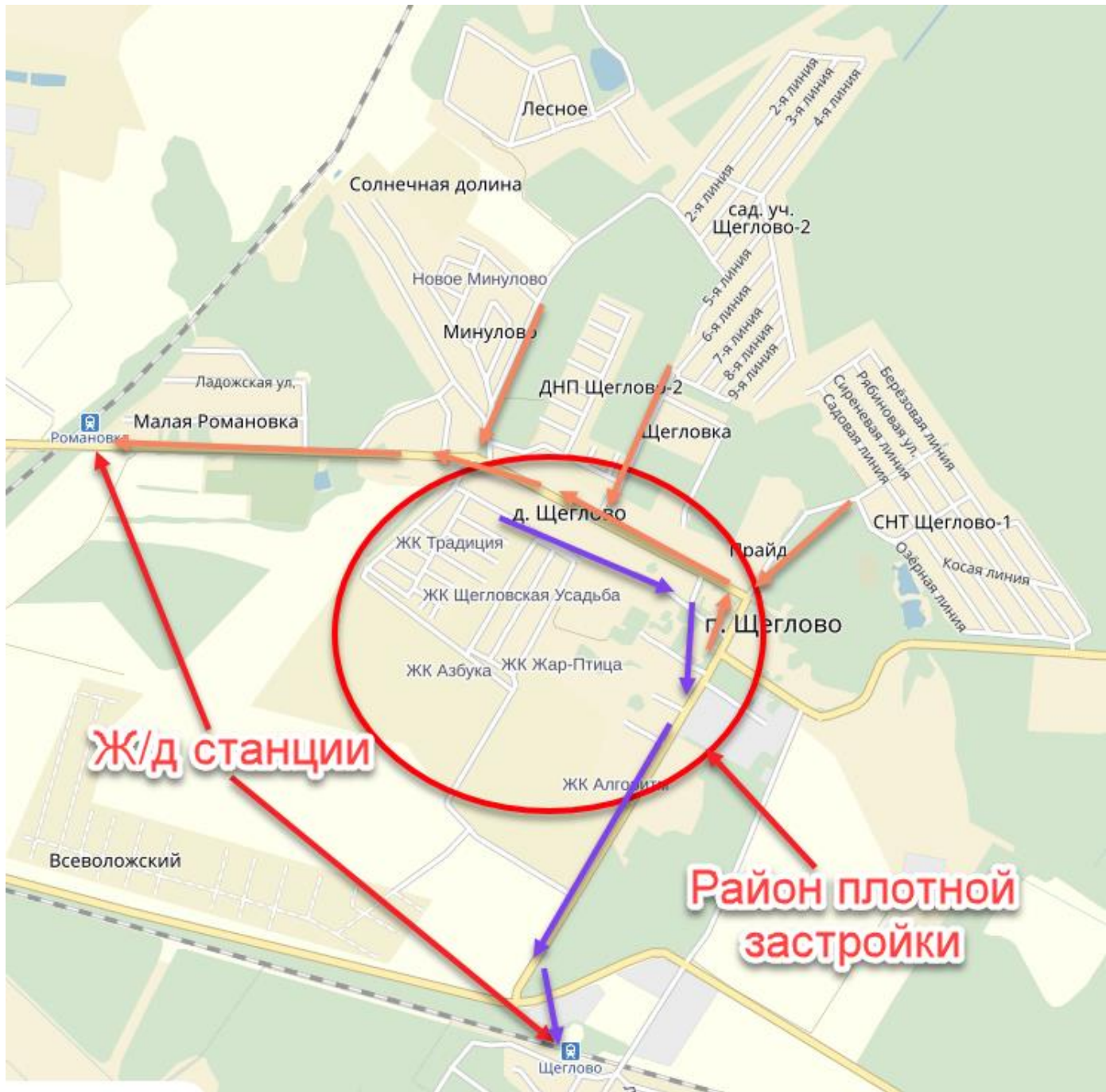
Наличие у жителей Щеглово проблемы с поездками в Санкт-Петербург разумными причинами тоже объяснить сложно. При наличии двух станций электричек почти в шаговой доступности и близости станции электрички Мельничный ручей, где стартуют Ласточки, добраться сейчас до Санкт-Петербурга на ОТ очень неудобно, и это просто дико.

Отсутствие внутрипоселкового транспорта тоже не поддается никакому объяснению. Поселок имеет большую протяженность, несколько отдаленных от центра, но круглогодично заселённых СНТ и ДНП, при этом малое количество магазинов, которые сосредоточены в центре поселка. В поселке практически нет удобных и безопасных пешеходных маршрутов. Такое положение просто вынуждает жителей покупать личные автомобили, которые затем и стоят в пробках.

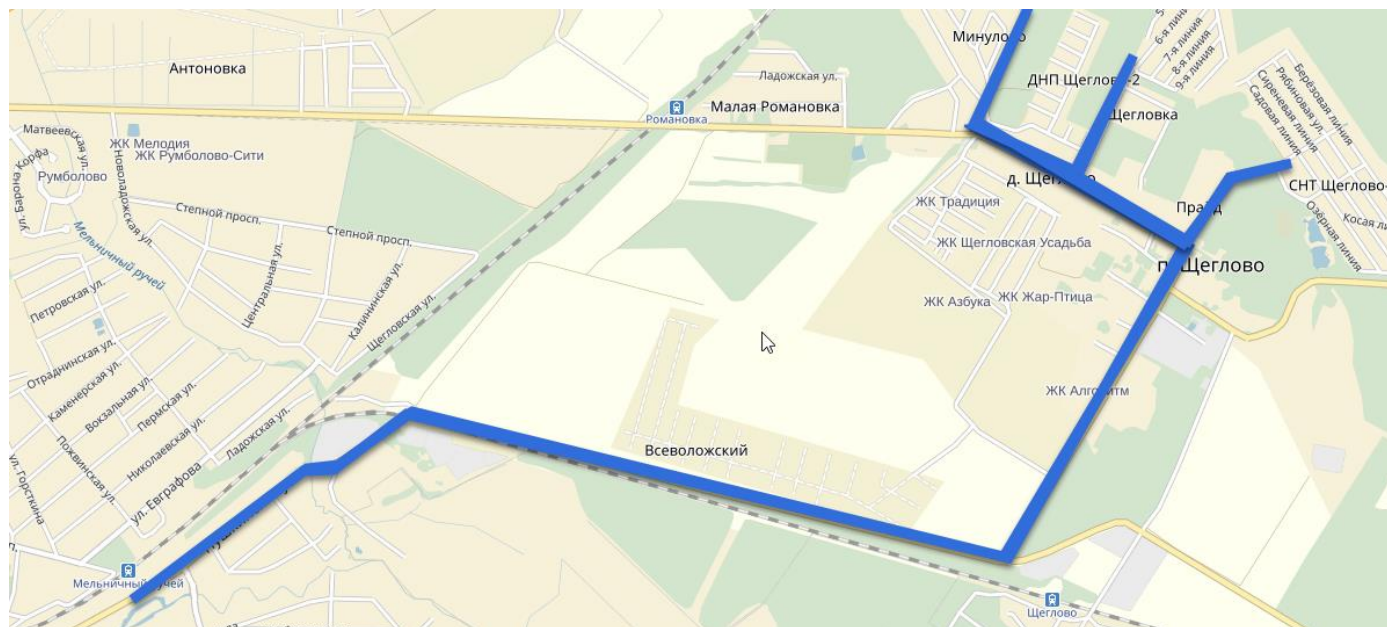
При всем этом администрация района не только не предпринимает никаких мер, но и целенаправленно торпедирует все предложения общественности.

Предложения следующие:

1. Крайне необходим прямой маршрут автобуса по маршруту Щеглово (или проходящий через Щеглово) до Санкт-Петербурга. Рейс не должен заходить во Всеволожск, а должен его проезжать по Дороге Жизни. Ситуация, что жители Щеглово стоят в ожидании автобуса до Всеволожска, чтобы встать в новую очередь – это какой-то позор и издевательство.
2. Необходимо создавать (его просто нет) автобусный ОТ внутри Щеглово. Тут есть два варианта, которые можно и объединить в один. Целями маршрута (-ов) должны стать доставка пассажиров к электричкам (и попутно – доставка жителей к/от центра поселка):

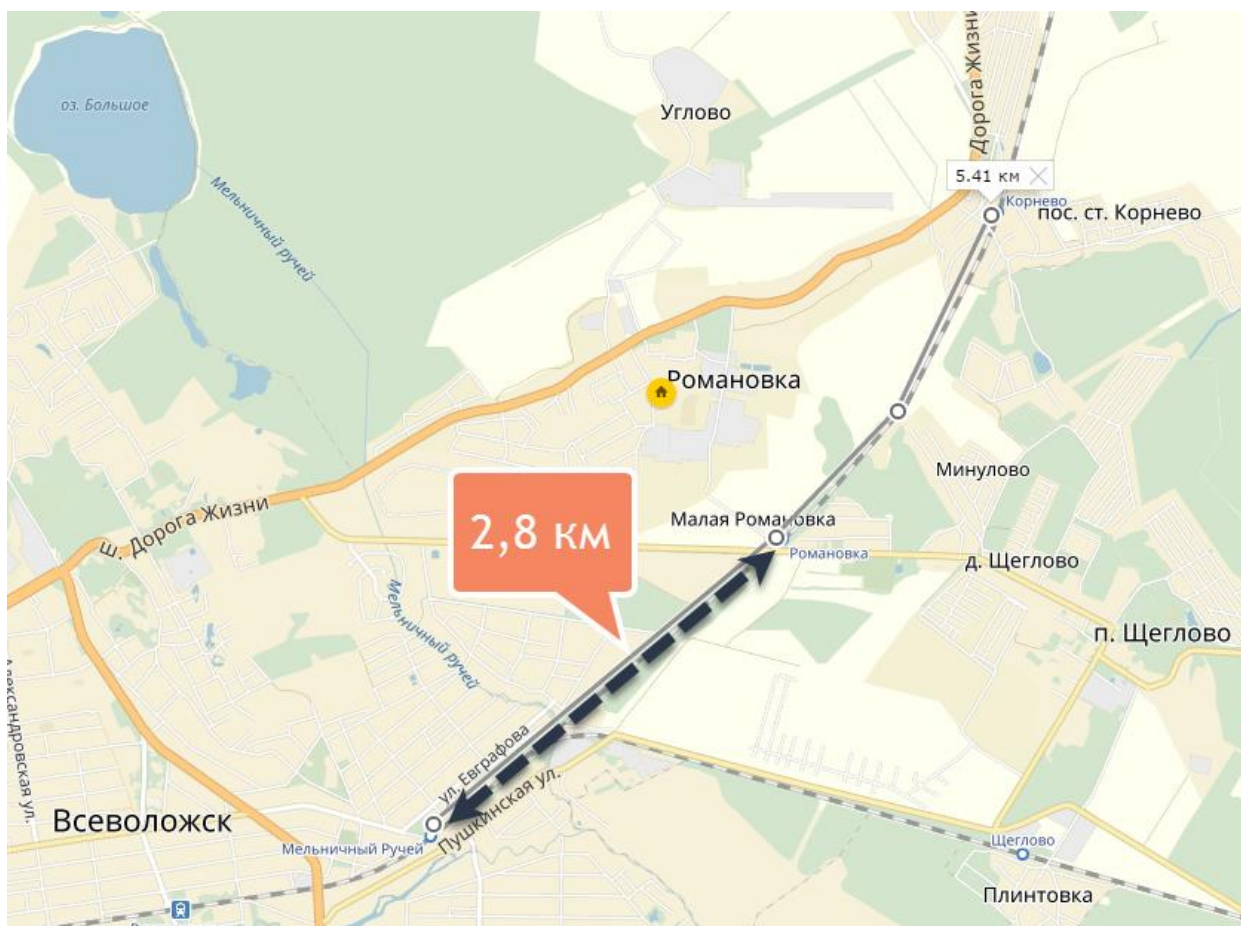


3. Можно рассмотреть другой маршрут, до станции ж/д Мельничный ручей, откуда ходит много электричек, включая Ласточки (ориентировочно!):



Предложения для всего кластера.

1. Прекратить заниматься пиаром проектов, которые не принесут пользы и просто невыполнимы в обозримом будущем в силу их дороговизны. Переориентироваться на те проекты, которые легко и относительно недорого улучшат ситуацию с ОТ в районе.
2. Электрички. Согласовать с РЖД и муниципалитетами организацию перехватывающих парковок для автомобилей на всех станциях ж/д: «Бернгардовка», «Всеволожская», «Мельничный ручей», «Щеглово», «Романовка», «Корнево». В настоящее время оставить свободно и безопасно автомобиль невозможно ни на одной станции (в том числе за деньги).
3. Вместе с РЖД просчитать варианты единых билетов, которые позволят жителям, подъезжающим на местном ОТ к электричкам, получать скидки на билеты. Эту меру можно развить и согласовать ее еще и с метрополитеном, чтобы появилась возможность купить единый билет «дом-работа». В эту же схему включить и перехватывающие парковки.
4. Еще одна большая проблема состоит в том, что железная дорога является двухпутной только до станции «Мельничный Ручей», далее – «однопутки». Из-за этого невозможно обеспечить приемлемую частоту движения электричек. С учетом необходимости развития направления необходимо рассмотреть вариант модернизации путей. На первоначальном этапе можно спроектировать «двухпутку» до станции «Романовка». На самом деле, это совсем небольшой участок, его длительность – менее трех километров! Это обойдется гораздо дешевле любых новых трасс, проходящих к северу от Дороги Жизни, но может даже улучшить ситуацию с пробками, даже с учетом дальнейшего. Данное решение улучшило бы ситуацию и в Щеглово, при его реализации можно было бы переориентировать внутрищегловский ОТ именно на станцию «Романовка».

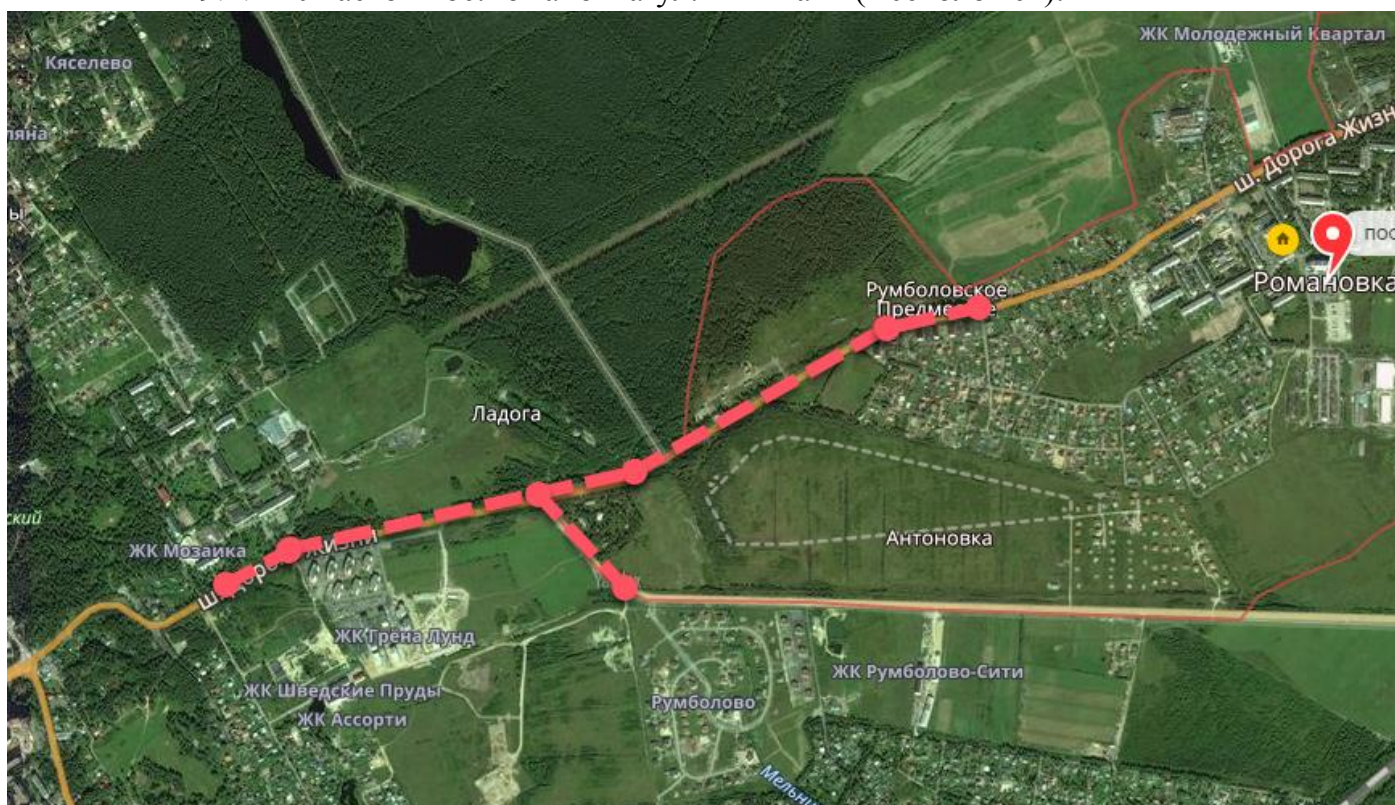


5. В дальнейшем «двухпутку» можно продлить до «Корнево», где уже строится масса жилья. Это еще один участок, и его длина тоже менее 3 километров. Наличие электрички, проходящих раз в 30-40 минут и стабильно по графику добирающихся до Санкт-Петербурга всего за час, даст отличную альтернативу для автомобилиста, который постоянно стоит в пробках и никогда не знает, во сколько он доберется до работы.
6. Все станции, находящиеся внутри густонаселенных районов, имеют общие проблемы. Отсутствуют или находятся в крайне неблагоустроенном виде остановки ОТ и разворотные кольца для ОТ. Необходимо обеспечить проектирование, согласование (в том числе с РЖД) строительство всей современной и удобной инфраструктуры для ОТ в районах всех станций.
7. Необходимо целенаправленно развивать пешеходное сообщение к ж/д станциям. В настоящее время пеший подход затруднен крайне низким уровнем благоустройства, грязью, а на многих станциях – полным отсутствием вообще каких-бы то ни было пешеходных дорожек. При таком состоянии пешеходной инфраструктуры жителям поселений очень сложно сделать выбор в пользу ОТ.
8. Необходимо (давно пора!) запустить программу развития велосипедного транспорта. Нужно брать пример с Санкт-Петербурга, где этот транспорт начали развивать. Применительно к нашей теме, нужно системно организовывать не только пешеходные, но и велодорожки, ведущие к станциям ОТ. На ж/д станциях, помимо автопаркингов, нужно организовывать охраняемые

велопарковки, где за небольшие деньги можно будет оставить велосипед на весь день. Такие же паркинги нужно организовывать около основных мест отправления автобусов.

9. Отдельно с иллюстрациями выделяю предложение по автобусам. Предлагаю рассмотреть организацию выделенной полосы для ОТ (автобусы и такси) на всех возможных участках Дороги Жизни. На первом этапе можно обойтись их организацией в одном направлении – в сторону Санкт-Петербурга, из-за того, что именно в этом направлении трафик сконцентрирован в час пик, а вечером в сторону Всеволожска он рассредоточен на большем интервале времени. Данная мера позволила бы ОТ объезжать имеющиеся пробки и иметь преимущество перед личным транспортом. Попутно это помогло бы решить проблему «обочечников», которые объезжают пробки по обочинам, поскольку штраф за это нарушение минимален. Выделение полосы для ОТ (и, желательно, установка камер для автоматических штрафов) позволила бы минимизировать нарушения правил. Данная мера вообще практически единственная, которая очень наглядно могла бы популяризировать ОТ среди автомобилистов, и ее важность считаю крайне высокой.

9.1. Участок пос. Романовка-ул. Шишканя (Всеволожск):

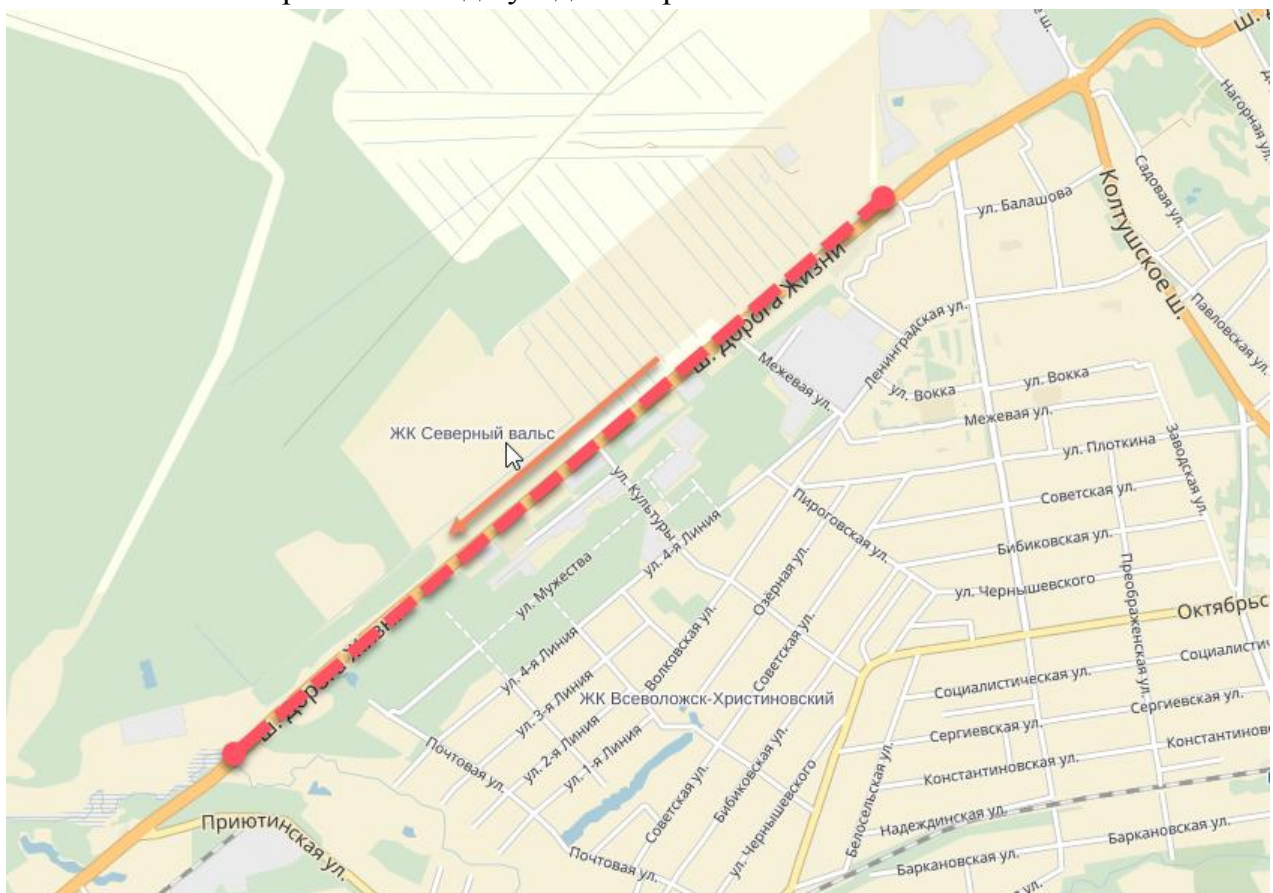


На данном участке организацию дополнительной полосы очень важна. Пробка по утрам здесь постоянно. Неплохо бы аналогично сделать и расширение трассы «Магнитка», выходящей на Дорогу Жизни, чтобы ОТ, идущий от Щеглово, имел преимущество при повороте налево (в данный момент щегловский транспорт стоит здесь в пробке перед светофором).

При этом места на Дороге Жизни на этом участке очень много:



9.2. Участок Дороги Жизни, проходящий по территории Всеволожска, от заправки Neste до усадьбы Приютино:

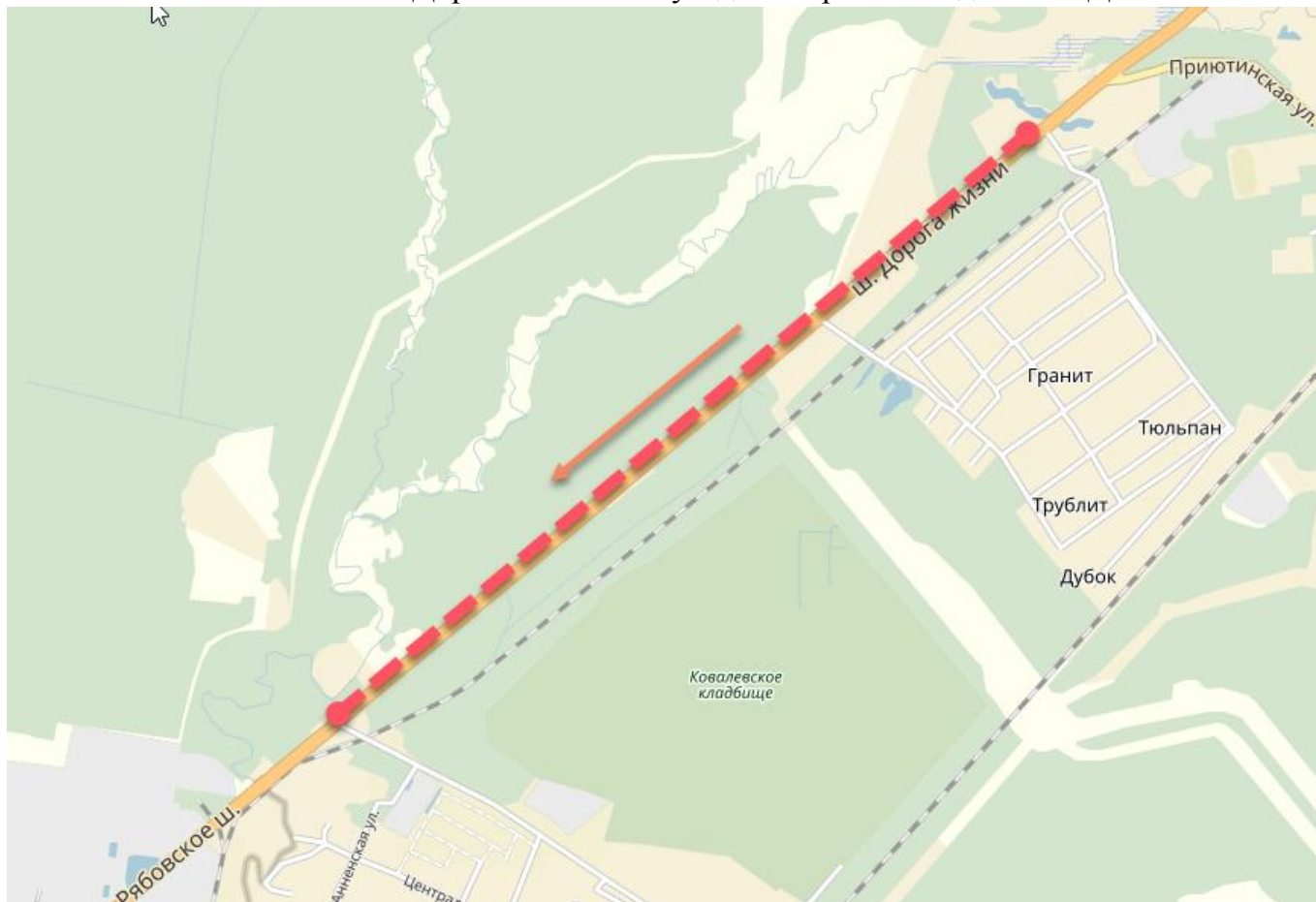


На данном участке сейчас выполнен тротуар, которым просто некому пользоваться. Реконструкция его в полосу для ОТ дала бы ОТ преимущество перед личным транспортом и на этом участке. Актуальность данного предложения вырастет до критического уровня после начала ввода ЖК «Северный Вальс», огромное запланированное жителей которого нужно сразу «приучать» пользоваться именно ОТ.

Внешне этот участок сейчас выглядит так:



9.3. Участок Дороги Жизни от усадьбы Приютино до поста ДПС:



Самый простой участок, на котором, вполне вероятно, требуется только установка дорожных знаков и нанесение новой дорожной разметки, поскольку между отбойниками – очень широкое пространство (разумеется, нужно это уточнить):



По факту при малейших затруднениях автомобилисты используют правую полосу для движения и объезда пробки, не обращая внимания на возможный небольшой штраф за нарушение разметки.

Прошу обсудить данные предложения на Круглом столе 13 апреля, а затем предоставить ваши комментарии по всем изложенным предложениям в письменной форме по электронному адресу vsev@googlegroups.com.

/Сайдашев Р.Р./